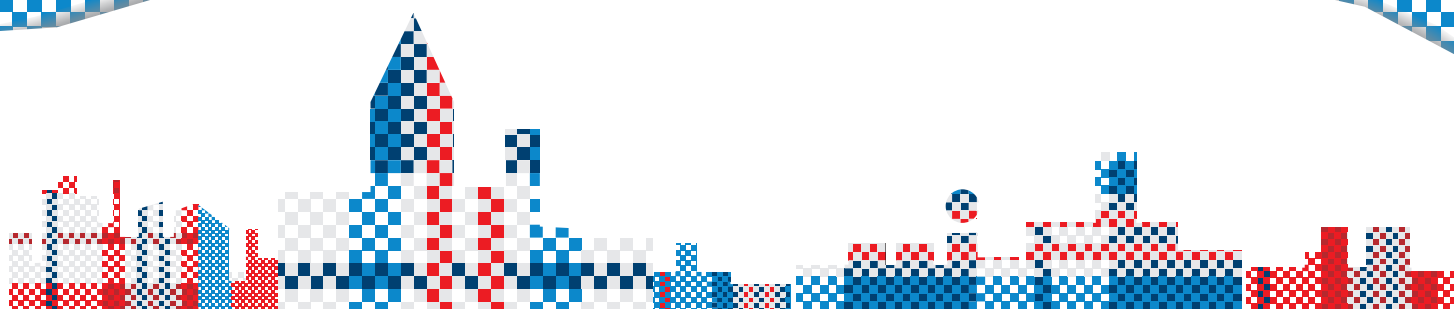


# 创 · 明天

Bridge to a brighter future



2021/22  
内地学生课程概览  
副学士 | 高级文凭

# 重要日子

## 网上入学申请

2021/22学年内地学生副学士及高级文凭课程入学计划现正接受报名。申请人经学院网上报名系统报名及缴交申请费后<sup>#</sup>，需要参加暂定于四月至六月期间举行的线上面试，学院将透过电邮通知申请人面试之安排。本年度入学申请将分为两个阶段：

	申请时间	面试时间	录取结果
第一阶段	2021年1月18日至6月14日	2021年6月18日	学院将于面试后14天内向通过面试评核的申请人发出 <b>有条件录取通知书</b> 。成绩达标（达到有条件录取通知书上列明的入学要求）的申请人可在指定日期领取 <b>正式录取通知书</b> 。
第二阶段	2021年6月中至下旬	2021年6月28、29、30日	学院在考虑申请人的公开考试成绩及面试表现后向成功的申请人发出 <b>录取通知书</b> 。

<sup>#</sup>学院或根据剩馀学额情况接受申请人的报名及面试，而不作另行通知。

上述安排如有更改，以学院网页公布为准。如有争议，学院拥有最后决定权。

录取通知书一般以电邮发出，请申请人留意邮箱并根据录取通知书上的指示按时缴交所需费用及相关文件，否则将视作申请人放弃该录取入学资格。

报名费用:每份网上提交入学申请报名的费用为港币500元正。所有报名费一经缴交，概不退还。

申请人可预先准备以下文件以便学院作出安排:

1. 身份证正本及复印本
2. 高中成绩表及毕业证书或具同等学历正本及复印本
3. 高考成绩单或具同等学历正本及复印本

## 有关招收内地学生郑重声明

- 本学院并无委托任何中介机构招收学生，亦无预留任何学额予任何机构。本学院收生程序将保持公开、公平、公正和独立运作，学生是否购买任何机构的服务全属个人决定，与本学院无关，亦不会影响该学生的入学机会。
- 本学院并不保证学生能升读任何一所大学或院校，包括香港大学本科课程。



# 目录

- 02 校长的话
- 03 香港大学附属学院 成立背景
- 04 学院简介
- 06 课程结构与升学之路
- 07 「国际学位直通车」海外大学优先录取计划
- 08 课程一览
- 12 成功之路
- 16 优良的学院设施
- 18 完善的支援服务
- 19 多采多姿的校园活动
- 20 入学详情
- 22 问与答

# 校长的话



香港大学附属学院致力成为区内副学位教育机构的翘楚，自2000年成立以来，学院已培育逾38,000名毕业生，约26,000人升读学士学位课程，其中超过13,000人就读教资会资助的院校，包括4,420位成功入读香港大学的同学。

学院提供全方位的课程，为学生衔接至大学打下坚实基础。课程中的体验式学习科目，让同学运用所学知识与概念，于真实处境中解决问题。副学士课程中的核心课程糅合跨学科元素，助学生洞察日常生活中各式议题之间的关联性。而大部份高级文凭课程更获得业界大力支持，提供机会让同学在实践中学习。

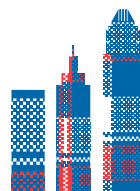
疫症期间，学院迅速应变，透过改善课室的设施及调节教学方式，大大提升遥距教学的能力与配套。我非常有信心，学生的学习未有因疫症而受严重影响，学院更进一步蜕变为现代教育的先驱，更著重学生的参与度、老师与同学的互动，有效地结合网上和真人学习。

十指有长短，各自不相同，学习模式亦因人而异。为此，学院努力不懈，发展创新的课内及课外活动，确保同学有机会在挑战中发挥潜能。多年来，我们的学生在公开音乐剧演出、在企业进行探索式学习，以及参与帮助弱势社群的项目等。学院将持续引入新课程，以加强学生的学术素养与就业能力，并探寻更多方法拓阔学习模式，打破时间与空间的界限。

港大附属学院协助学生多方面发展，我们的学生辅助及个人发展服务团队定期举办活动，促进同学的个人成长、自我发现、建立人际网络，及加强职场竞争力。除学生会和不同社团的活动外，同学亦可担任学生大使，或参加师友计划等。学院将继续竭尽所能，为学生开拓更光明的前途。

陳龍生

陈龙生教授





# 香港大学附属学院 成立背景

香港大学于1911年正式成立，前身为创立于1887年的香港西医书院，是香港历史最悠久的大学。多年来，香港大学一直秉承优良传统，具备卓越的师资及世界级的科研发展设施，致力培育社会领袖人才。

香港大学专业进修学院为香港大学外展教学部门，是一所自负盈亏的非牟利高等教育机构，在专业持续教育界举足轻重。学院秉承一贯宗旨，致力为社会各阶层人士开拓终身学习的机会，开办的课程包括文凭、高级文凭、副学士、深造文凭等各个学术及专业资格颁授课程，并于多个专业教育范畴领导同侪。

随著社会发展，各界人士对多元化及富弹性的高等教育课程需求甚殷。香港大学专业进修学院秉承发展持续教育的使命，于2000年成立香港大学附属学院，将教学扩展至更广阔的领域。在严格的学术素质机制监管下，附属学院为高中毕业生开拓另一升学途径——开办全日制副学位课程，为学生提供优质的专上教育。

香港特别行政区政府鼓励各界与内地作多方面的合作交流。2005年5月，教育局宣布把香港发展为区内教育枢纽，让内地学生来港修读经本地评审的副学位课程。学院一直发展与内地优势互补的合作关系，遂于2005/06年度开始招收内地学生。学生修毕两年副学位课程后，可申请入读海外或本地大学的学士(本科)学位课程，一般再经两年学习便可获得学士(本科)学位。



# 学院简介

香港大学附属学院自 2000 年起为高中毕业生提供全面的副学位课程。凭着优质的课程，学院在教育界的声誉卓著。

学院开办的副学士及高级文凭课程涵盖多个不同范畴，帮助学生启发潜能，锻炼独立思考能力。副学士课程较著重学术锻炼，传授各种学科知识，为学生的升学路打下坚实基础；高级文凭课程则较专注专业知识及技能训练，培育专业人才。学院课程设计灵活多元化，以互动教学为主的授课方式，帮助学生更容易适应大学的学习模式。此外，学院的讲师和辅导主任为学生提供专业意见及协助，使学生更能掌握升学及就业的资讯。

成功修毕学院任何一个副学位课程的学生，均按香港大学体制，经香港大学专业进修学院颁授副学位，从而成为广受社会各界认同的毕业生。

学院自2000年成立以来，有超过26,000名学生升读香港及海外学士（本科）学位课程，成绩骄人。



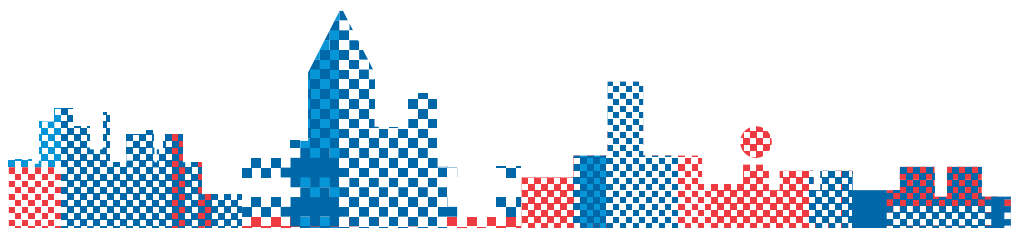
## 承传港大的卓越学术

为确保课程素质，学院设立校外考试主任及校外评核主任制度，专责评审课程设计、目标、学习成效、教授模式及成绩评核方法等。大部分校外考试主任及校外评核主任均由香港各大学的教授担任。

## 专业优秀的师资

学院拥有优良师资，大部分讲师持有硕士或以上学位，当中有超过两成半持有博士学位。学院对教学素质要求严谨，每学期均设「学习体验调查」，以了解学生的需要。

除了聘用教学经验丰富的全职教员外，学院更会邀请业内专业人士担任客座讲师，让学生充分掌握最新的专业知识和技能，紧贴社会发展步伐。此外，学院亦设立教学奖，以提高教师教学水平。







## 值得信赖的教学素质

学院严格监控学科素质，课程内容和评鉴方法均切合学生未来升读大学和发展事业所需。另学院亦遵守香港大学专业进修学院的学术素质保证制度，定期检讨各项课程，确保优良教学素质，以期符合学院的办学宗旨。

## 切合个人需要的课程设计

本学院课程内容着重训练学生的语文运用、沟通技巧和思考能力，以期他们日后成为品学俱佳的社会菁英。

副学士课程采用学分制，设计灵活，学生可按自己的兴趣和能力选读不同科目。除修读喜爱的主修课程，学生亦可选修其他范畴的学科，从而获得广博而专业的知识。

高级文凭课程着重训练专业知识及技能，让学生按照个人兴趣和能力选读。除相关的专业学科外，课程亦重视基础学识和能力的训练，让学生掌握不同范畴的专业知识和技术，具备相当的学养和全面的基本技能。

## 英语互动教学、提升学习兴趣

学院以英语为主要教学语言，帮助学生更早适应本地和海外大学教学模式，为日后赴笈海外作好准备。学院亦特别为内地学生安排英语强化课程，提供英语书写及会话训练。

课程采用双向和互动的教学方法，有助学生从乐趣中学习，引发追求知识的兴趣。透过小组汇报及功课作业，学生获得互相讨论和发表意见的机会。此外，学院于课馀期间为学生提供学习辅助，协助他们将所学融会贯通。

## 全面而持续的评核

学院采用全面而持续的评核机制，以不同方式如作业、汇报、测验、考试等，评核学生在整个学年的表现，以期更准确评估学生的学习进度，减轻他们的考试压力。



# 课程结构与升学之路



一般修读年期	两年	
	由博入专，为升学建立基础的知识	著重培育专业人才，为升学或就业作好准备
课程范畴	40% 通用技能及体验式学习 20% 核心课程 40% 专修科目	35% 通用技能及体验式学习 65% 专修科目
学分要求 <sup>#</sup>	大部分课程必须于每年修毕最少30个学分 <sup>#</sup> （即10个学科）	
修业证书	副学士	高级文凭
	成功修毕第一年课程而中途离校的学生（例如升读大学课程），可获颁发「高等证书」 <sup>△</sup>	
本地 / 海外升学	本地教资会资助 / 自资大学课程。毕业生亦可衔接北美及苏格兰四年大学学位课程的第三年，或英澳三年大学学位课程的第二年	

## 备注

<sup>^</sup> 成功修毕课程之学生可申请入读由香港部分高等院校所提供之自资学士（本科）学位课程。

\* 有关「国际学位直通车」海外大学优先录取计划资料，可浏览学院网站：<http://hkuspace.hku.hk/cc>。

1. 大部分北美及苏格兰大学学位课程属四年制。

2. 大部分英国及澳洲大学学位课程属三年制。

3. 修毕副学士或高级文凭第一年的学生，亦可以报读英国 / 澳洲大学一年级或北美及苏格兰大学二年级课程。

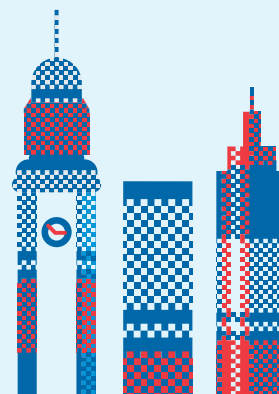
4. 学院开办之所有课程，均经由香港大学专业进修学院上载于资历名册。有关详情请浏览 <http://www.hkqr.gov.hk>。

5. 详细课程结构可浏览学院网站。学院会依据报读人数、时间表安排及可用资源来决定每学期所开办的学科。

6. 此图只供参考。

<sup>△</sup> 不适用于个别高级文凭课程

<sup>#</sup> 此乃香港大学附属学院的学分，如欲查询资历学分，请浏览 <http://www.hkqr.gov.hk>。





# 「国际学位直通车」海外大学优先录取计划 Through-train Pre-enrolment Scheme

香港大学附属学院的学生可透过「国际学位直通车」海外大学优先录取计划直接取得大学学位入场券，升读美国、澳大利亚或英国的大学。学生在港完成首两年副学士或高级文凭课程后，如成绩达标，并符合海外签证及其他指定要求，可随即前往结盟大学完成学士课程。此计划确保学生在学院完成两年课程后，可顺利升读海外大学学位。

**直通车学位课程 无缝衔接  
交流学习经验 扩阔国际视野**

**A seamless arrangement with local and overseas learning experience  
A precious learning experience with global exposure**



## 海外结盟大学 Collaborating Universities\*



### 美国 The USA

- 威斯康星大学奥克莱尔分校  
University of Wisconsin-Eau Claire
- 威廉杰瑟普大学  
William Jessup University



### 澳大利亚 Australia

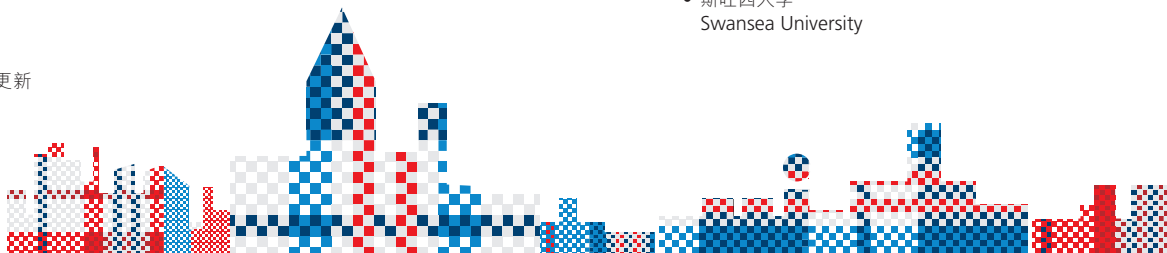
- 南澳大学  
University of South Australia



### 英国 The UK

- 曼彻斯特都会大学  
Manchester Metropolitan University
- 斯旺西大学  
Swansea University

\* 备注：海外结盟大学名单将不时更新



# 课程一览

## 经济及商学

### Economics and Business

P.9 工商管理副学士  
Associate of Business Administration

## 工程及科技

### Engineering and Technology

P.10 工程学副学士  
Associate of Engineering

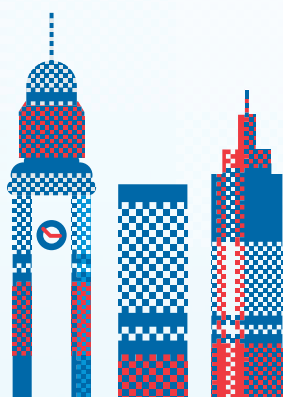
P.10 数据科学高级文凭  
Higher Diploma in Data Science

## 社会科学

### Social Sciences

P.11 文学副学士（媒体、文化及创意）  
Associate of Arts in Media, Cultural and Creative Studies

备注：  
学院会依据报读人数及可用资源来决定每学期所开办的学科。







工商管理副学士

# Associate of Business Administration

本课程全面而多元化，让同学在副学士第一年课程修读工商管理学各核心学科，不仅帮助同学对企业的整体运作，包括市场推广、现代管理模式、会计及财务分析等有全面的理解，更可以让同学了解自己的兴趣和专长，以便在第二年课程选修适合自己的专修主题，加深对该主题相关范畴的认识。

报名编号 Application Code

AD111

Email:

aba@hkuspace.hku.hk



## 专业主修科目 Specialism Courses

### Year 1

- Introduction to Financial Management
- Introduction to Management
- Introduction to Financial Accounting
- Introduction to Marketing
- Business Economics

### Year 2

(Choose one of the following study themes)

#### Accounting

- Managerial Accounting
- Principles of Auditing
- Hong Kong Tax Framework

#### Marketing

- Consumer Behaviour
- Strategic Brand Management
- Advertising: Principles and Practice

#### Finance

- Financial Markets and Institutions
- Investments and Portfolio Management
- Macroeconomics: Theory and Applications

#### Applied Economics

- Microeconomics: Theory and Applications
- Macroeconomics: Theory and Applications
- The Economics of Money and Banking

#### Management

- Principles of Organizational Behaviour
- Human Resources Management
- Global Business and Trade

## 升学之路 Progression Paths

### 于香港升学

成功修毕课程之同学可申请入读由香港部分高等院校所提供之学士（本科）学位课程，当中包括政府资助大学。



国际学位直通车

海外大学优先录取计划\*

Through-train Pre-enrolment Scheme\*

-  威廉杰瑟普大学  
William Jessup University
-  南澳大学  
University of South Australia

\* 备注：海外结盟大学名单将不时更新



工程学副学士

## Associate of Engineering

本课程内容既强调培养基础知识，也注重应用和实践。在科目设计上紧贴发展趋势，使有志于工程界和资讯科技领域发展的同学能学以致用，不论将来升学或投身社会，均能一展所长。本课程设有三个学习主题：计算机科学、计算机工程学、电子工程学。

报名编号 Application Code

AD113

Email:

aeng@hkuspace.hku.hk



### 专业主修科目 Specialism Courses

#### Year 1

- Introduction to Engineering
- Introduction to Data Structures and Algorithms
- Introduction to Digital Circuits

#### Year 2

##### Computer Science Theme

- Object-Oriented Programming
- Internet Programming
- Introduction to Database Systems
- Mathematics for Computing

##### Computer Engineering Theme

- Introduction to Computer Organization
- Microcontrollers
- Object-Oriented Programming
- Mathematics for Computing

##### Electronic Engineering Theme

- Signal and Communication
- Microcontrollers
- Introduction to Analog Circuits
- Introduction to Computer Organization

### 升学之路 Progression Paths

#### 于香港升学

成功修毕课程之同学可申请入读由香港部分高等院校所提供之学士（本科）学位课程，当中包括政府资助大学。



#### 国际学位直通车

#### 海外大学优先录取计划\*

#### Through-train Pre-enrolment Scheme\*

- 威廉杰瑟普大学  
William Jessup University
- 南澳大学  
University of South Australia

\* 备注：海外结盟大学名单将不时更新



数据科学高级文凭

## Higher Diploma in Data Science

本课程旨在让学生掌握数据分析的知识及技巧。毕业生能够灵活运用各类型数据分析软件、统计学知识及电脑程式编写技巧，为不同范畴的企业包括金融、零售、科技、医疗及政府部门提供数据分析及大数据系统设计服务。

报名编号 Application Code

HD139

Email:

hddatasci@hkuspace.hku.hk



### 专业主修科目 Specialism Courses

#### Year 1

- Ethics and Computing Professionalism
- Project Management for Information Technology
- Introduction to Data Structures and Algorithms
- Big Data Applications and Analytics
- Programming for Data Science
- Statistics for Data Science I

#### Year 2

- Mathematics for Computing
- Data Mining
- Machine Learning
- Introduction to Database Systems
- Data Visualization
- Statistics for Data Science II
- Introduction to Information security

#### Experiential Learning

- Project (Data Science)

### 升学之路 Progression Paths

#### 于香港升学

成功修毕课程之同学可申请入读由香港部分高等院校所提供之学士（本科）学位课程，当中包括政府资助大学。



## 文学副学士(媒体、文化及创意)#

# Associate of Arts in Media, Cultural and Creative Studies#

报名编号 Application Code

AD109

Email: aamccs@hkuspace.hku.hk



假如你喜欢探讨文化和社群议题，对媒体具创新及批判精神，更渴望投身文化及创意产业，「媒体、文化及创意课程」就是你的不二之选。我们的课程融合了人文学科和社会科学，为你打开衔接各文学院、社会科学院和教育学院课程的大门。三个新颖而切合你升学需要的专修课程：「广告及传意」、「创意媒体及产业」、「媒体及文化研究」，将巩固知识基础，也为你提供生动有趣的学习体验。

## 专业主修科目 Specialism Courses

### 核心科目 Core courses:

- Visual Culture
- Researching Culture and Media

#### Advertising and Communications Theme

- Advertising: Principles and Practice
- Media Publishing Industry and Production
- Writing and Editing for Chinese Media

#### Creative Media and Industries Theme

- Creativity and Creative Industries
- Cultural Space: Examining and Enabling People and Place
- Introduction to Film Studies

#### Media and Cultural Studies Theme

- Gender and Society
- Media, Society and Consumer Culture
- Questioning Cultural Identity

## 升学之路 Progression Paths

### 于香港升学


成功修毕课程之同学可申请入读由香港部分高等院校所提供之学士(本科)学位课程，当中包括政府资助大学。



国际学位直通车

海外大学优先录取计划\*

Through-train Pre-enrolment Scheme\*

-  斯旺西大学  
Swansea University

\* 备注：海外结盟大学名单将不时更新

# 不包括音乐课程



# 成功之路



## 李昊祥

2018/19 年文学副学士  
(语言及人文学科)  
双语传意研究毕业生

现就读香港理工大学  
语言学及翻译学(荣誉)  
文学士一年级

一次偶然的机会，让身在内地的我知道香港大学附属学院的存在，毅然踏上来香港的求学之路。不得不说的是，港大附属学院给了我第二个机会，追求梦想的学府。

从一开始的不适应，到现在毕业的不舍，在港大附属学院的学习体验是难忘的。在刚刚来港的第一个学期，其实会感到迷惘和不适应，因为这里的教学方式和环境与我之前的学校很不一样，但庆幸的是老师和很多本地同学都给予了我很大的帮助，也很乐意让我融入他们的圈子。学院有很多不同的组织可以加入，也会定期举行不同的活动，帮助同学缓解学习压力，促进与同学或老师之间的交流。

对我来说，在港大附属学院的学习更像是一种提前体验，让我更容易适应以后大学的生活，积累一些知识，培养解决问题的能力，不会那么迷惘与无助。

一步一脚印，想要获得好的成绩和进入梦想学府，就要脚踏实地，只要朝著自己的目标努力，什么时候开始都不算迟。



## 周明慧

2019/20 年工商管理副学士毕业生

现就读香港中文大学经济学学士三年级

在香港大学附属学院修读的两年间，我不仅涉猎了商科多个领域，且为以后升读学士的进修打下坚实基础。除此之外，副学士的教学模式注重小组合作，让我认识到五湖四海的朋友，培养团队协作的精神，课程安排也给予我更多主动发展的空间，更积极地摸索适合自己的学习方式，去独立思考、规划。两年的时光有忐忑，亦有迷惘，惟全力以赴且不放弃，机遇终会出现。

# 成功之路



## 陈一飞

2018/19 年工商管理副学士 —  
市场学专业毕业生

现就读香港城市大学  
工商管理学士（金融）二年级

在HKU SPACE CC的两年学习期间，我感到非常开心，并获益匪浅，遇到了值得作为榜样的老师，也结识了几位交心朋友。我想通过两个小故事，表达我在CC的所见所闻，分享我的感动和喜悦。

### 故事一：我的英语老师Mary Lo

Mary是位很爱笑的老师，她笑起来像花一样，同学们也喜欢和她交流。有一次，我发表了英语演讲后，Mary说我演讲时微笑不够多，建议我多微笑。我不习惯演讲时微笑，也很好奇，为什么Mary上课能笑得那么开心，整个课堂气氛受她影响，变得轻松活泼。所以我就问Mary，为什么你上课会经常在笑。

Mary说：「因为我一直想著一个问题：如果我是学生，我会想要和经常笑的老师多沟通，还是和一个板著脸的老师多交流？所以在我刚刚成为老师的时候，我每天都会镜子前练习，一边演讲，一边微笑。直到这成为我的习惯。」

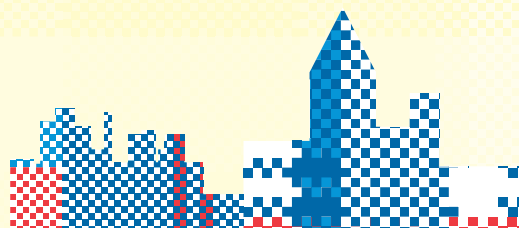
我听后很受触动，发现Mary很关心学生，用心做好老师这份工作。她设身处地站在学生的角度去思考，想方设法让学生更容易学习。她用行动向我诠释了什么叫「敬业」，是学生的榜样。我也觉得很幸运，能够遇到这样的老师。

### 故事二：中秋节吃月饼

2019年中秋节，我的一位好朋友，特地排队几小时去买流沙月饼，带到九龙东分校三楼休息室，三个朋友一起吃了顿午餐和月饼。

这是非常开心、恬静的感觉，而且有些感动。对我来说，一个人从上海到香港，很多困难都要自己处理，有时候会感到辛苦和无助。但是背井离乡，还能有朋友在中秋节想到我，一起面对压力和挑战，感觉轻松很多，就像多了一个归宿。

我很感谢HKU SPACE CC，让我有缘遇到这么好的老师们和一群交心的朋友们，能与他们相遇，我觉得很幸运。





# 成功之路



## 项伊麦

2018/19 年文学副学士 (法律学)  
毕业生

现就读香港城市大学  
社会科学学士 (心理学)

我是一个追逐个性追逐自由的女孩，所以选择来到香港这座包容世界文化的大都市，选择来到HKU SPACE CC。我喜欢这里，因为它从不限制我的个性，也不阻挡我自由的探寻，我的生活很自在、很充实、很精彩。有趣的小组讨论、忙碌的Final Week、课后和同学在深水埗觅食、周末的商场血拼以及暑期的海外游学等等……这些让像水一般平静的生活变得多姿多彩。

在香港的两年，我成长了很多也收获了很多。我更独立了，学会更好地料理自己的生活，也学会料理各地美食；我更自信了，我越来越善于处理生活上各种大事小事，也越来越善于与人沟通交流；更重要的是，我收获了许多志同道合的朋友，收获了许多独特的体验，也收获了许多梦寐以求的offer。

总的来说，在CC的这两年入读大学前一个很好的过渡，也是一个很好的跳板。我希望学弟学妹们在人生道路上，可以到达心之所向，陪伴你们的，也都是你们最欢喜的模样。





# 成功之路



## 胡诗涵

2018/19年 商业学高级文凭—  
金融科技毕业生

现就读香港教育大学  
全球及香港研究荣誉社会科学  
学士三年级

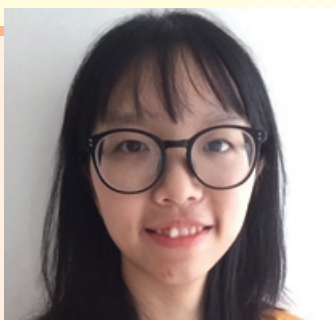
刚到香港大学附属学院的第一个学期，我确感到有些不适应，毕竟这边的教学模式跟内地不一样，许多同学都对自由自在的学习气氛感到迷惘。同时，这里的学习时间表是相当弹性，令空余时间增多。学校有一些社团例如电影学会、商学社等，让同学们的大学生活更丰富，结交更多新的朋友。而我则在第一年加入了香港大学本部的女子排球队。

学院会给同学们分配personal tutor，由各个科系的老师担任。我很感谢我的personal tutor，她不仅在学习上帮助了我很多，在升学时也助我一臂之力。除此之外，我在课余时间参加了许多有意义的活动，认识了许多香港本地的朋友，与他们相处期间也学会了粤语。

学院的学生辅导及个人发展服务设有一个peer advisor的组织，由二年级的学长学姐们组成，帮助新同学及时解决许多学业或生活的问题。第二年的时候，我也成为peer advisor的一员，希望可以帮助新入学的同学，特别是同样来自内地的学弟学妹。

关于升学，我觉得这是两年中压力最大的课题，我希望大家能够脚踏实地，耐心等候。学院会为同学准备升学天书，记录近几年各个大学录取的GPA以及在面试时会问到的问题。

希望同学们能坚持自己的初心，努力学习，两年后得到自己想要的offer。香港大学附属学院欢迎你！



## 郑雪柔

2018/19 年工商管理副学士 —  
会计专业毕业生

现就读香港理工大学  
会计学(荣誉)工商管理  
学士学位 一年级

在香港大学附属学院学习带给我许多收获与成长。还记得刚进入HKU SPACE CC的时候，全英文的教学模式与广东话的生活环境困扰我许久。幸运的是，身边的老师和同学都十分友好，每当我提出问题，他们总会耐心解答。同时，我也在一份份作业、随笔，一个个小组报告、课堂展示中积累经验，培养书面表达能力、沟通能力、演讲能力等。

很幸运，两年后我如愿升上了大学，为这趟学习之旅画上了完美的句号。我非常感激每一位帮助、鼓励过我的亲人、老师与同伴。这一路以来充满挑战与考验，但我相信，努力之下定会硕果累累。期待你也能在HKU SPACE CC开启你的收获之旅！

# 优良的学院设施

良好的学习环境对学习非常非常重要。本学院课程的主要上课地点分别为九龙东分校、北角城教学中心、港岛东分校及制衣业训练局（九龙湾）。各个校舍毗邻港铁站，交通便利。教学设施齐备，设有参考书阅览室、实验室、学生休息室等，为学生提供上佳的学习环境。此外，学生亦可享用香港大学的图书馆及体育设施。



## 图书馆设施

除了校舍之参考书阅览室，本院学生亦可使用香港大学的图书馆设施。

## 网上学习系统

为切合资讯科技的广泛应用，学院特别引入由香港大学专业进修学院提供的网上学习系统「SOUL 2.0」(SPACE Online Universal Learning)，分别为讲师和学生提供网上教学及学习支援。学生可通过这个既全面而又易于操作的网上学习系统与同学及老师交流沟通。

## 英语自学设施

学院设有英语自学中心及多媒体自学中心，学习资源丰富，让学生以更灵活的自学方式提升英语水平。







### 电脑室、电脑站台及手提电脑借用服务

为配合学生于学习上的需要，学院在各教学中心内设有电脑室及电脑站台，为学生提供强大技术支援。所有电脑均接驳互联网及安装各种常用电脑软件。学生亦可使用「电脑站台」的设施，以及学院提供的手提电脑借用服务，通过互联网掌握世界各地的最新资讯或搜集所需资料，提升学习效能。校园内亦提供免费无线网络，让学生使用。

### 体育课程及设施

体育课程是全人教育的重要一环，学生可使用香港大学的体育设施，让身心得到全面发展。

### 特别设施

学院不断改善校舍设施，以期为学生提供更完善的学习环境。学院特别设立表演艺术室、视觉艺术室、制作室、多用途室、美术及设计工作室、建筑学工作室、工程学实验室等，以配合不同课程的教学需要。其他设施包括学生休息室、活动室、学生会办事处、礼堂及体育馆等。

# 完善的支援服务



## 英语强化课程

为使内地学生更容易融入学院以英语为主的学习环境，学院特设英语强化课程，以提高学生英语能力。课程以单元方式教授，协助学生掌握在雅思英语水平测验中所要求的基本沟通技巧。学生可透过课堂的英语活动及训练，增强英语沟通能力。此外，课程设计亦鼓励学生在课后多做练习，为在港或越洋升学做好准备。

## 雅思英语水平测试准备

课程旨在为学生准备雅思英语水平测试，透过练习使学生熟悉听、说、读、写等模式，掌握答题技巧、提升学生考试自信，以期他们能尽量发挥，考取最佳成绩以提高升读大学的机会。

## 朋辈关顾计划

「朋辈关顾计划」主要为关顾内地新生的需要而设立。内地新生来港后，要面对学习及适应问题，故学院会安排本地及内地学长，与新生分享学习经验并提供辅助，让他们尽快适应学院学习生活。透过本计划，新生能获得适切的关顾，学长也能发挥互助精神及领导才能，助新生融入学院生活。

## 学生辅导及个人发展服务

学生辅导及个人发展服务旨在协助学生处理个人生活及学习上的困难，并透过讲座、工作坊及体验活动，提升自我认识、发展潜能，以培养更成熟的生活态度及技能，为学生未来的升学或就业做好准备。

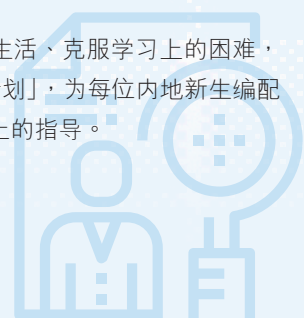
在计划未来升学或就业路向，学院的辅导主任会为学生提供不同方面的协助。由于学院学生多有继续升学的打算，为协助学生成功升读大学课程，辅导主任会举办本地及海外升学讲座和校友经验分享会，亦会为学生安排一对一模拟面试。就业辅导方面，学院会为学生举办一连串就业准备活动，例如企业参观、就业讲座、职业生涯规划工作坊及模拟面试等，让学生了解职场的生活及要求，提升自己的竞争力。

学生更可利用学院的升学就业资源阁，里面存放香港各大专院校及部分海外大学的入学资料，以及有关升学、就业、面试技巧及求职要诀等书籍，供学生参考。

针对内地学生的学习需要，学生辅导及个人发展服务会安排一系列的迎新活动和支援服务，包括协助办理香港身份证、参观校园和各项学习设施，以及认识社区和购买日用品等。为进一步协助内地学生能尽早适应本地及学院的生活，学院亦会定期安排小组活动，包括读书技巧和小组习作技巧等，并提供升学资讯，跟进学生报读大学时所遇到的问题及提供个人指导等，为学生升读大学作充份的准备。

## 导师关顾计划

为帮助内地学生融入学院生活、克服学习上的困难，学院特别推行「导师关顾计划」，为每位内地新生编配一位学院导师，提供学习上的指导。





# 多姿多采的校园活动

## 学生大使计划

学院招募学生为「学生大使」，提供领袖训练，培训成为杰出的领袖。学生大使有机会参与学院举办的不同活动以实践所学，除了担任学院及学生之间的桥梁，学生大使亦肩负向外界推广学院形象及办学宗旨的重任。

## 学生会及学生组织

学院设有学生会，所有在学院修读副学士或高级文凭课程的学生均为学生会成员。学生会的宗旨是充当学院与学生之间的桥梁，促进沟通；并与各学会合作，向学生推广各类型社会、文化、体育及学术活动。

## 师友计划

「师友计划」让学生在业界导师指导下，激发潜能，发展自我。2020/21年度的「师友计划」参与人数约80人，启蒙导师包括社会各界知名人士。在启蒙导师的指导下，学生可扩阔视野，提升个人的思考能力。



# 入学详情

## 入学条件

申请人必须符合以下最低入学资格<sup>#</sup>。

### 全国普通高等学校统一考试（高考）

高考成绩达所属省/市的三本线或以上<sup>\*</sup>，以及英国语文科成绩达所属省/市满分之60%。

### 其他学历

学院亦会考虑同等学历（如：普通教育文凭高级程度考试、国际高级程度考试、学术能力评估测试、国际文凭大学预科课程）之申请。

### 其他入学要求

申请人须通过线上面试。

<sup>#</sup> 个别课程或有特定入学要求。

<sup>\*</sup> 如所属省/市没有三本线，即需达二本线或以上，如此类推。

## 住宿安排

获录取之学生须自行安排来港后的住宿，并提交「自行安排住宿同意书」。如租住九龙湾或港岛区的楼房，以2-3名学生合租计，估计每年之租务费约每人港币70,000元（不包括膳食费），生活费预算每学年约不少于港币50,000元。以上费用只供参考，学生应按个别需要，自行厘定预算标准。

## 学生签证 / 进入许可标签

学院将协助获录取之内地学生办理学生签证/进入许可标签，申请手续及签证费用为港币800元正，有关详情可向香港入境事务处查询。**然而获香港大学附属学院录取并不代表能成功获发有关学生签证/进入许可标签。学生在取得签证/进入许可标签后，须自行向户口所在地公安局申领「来港通行证」。**

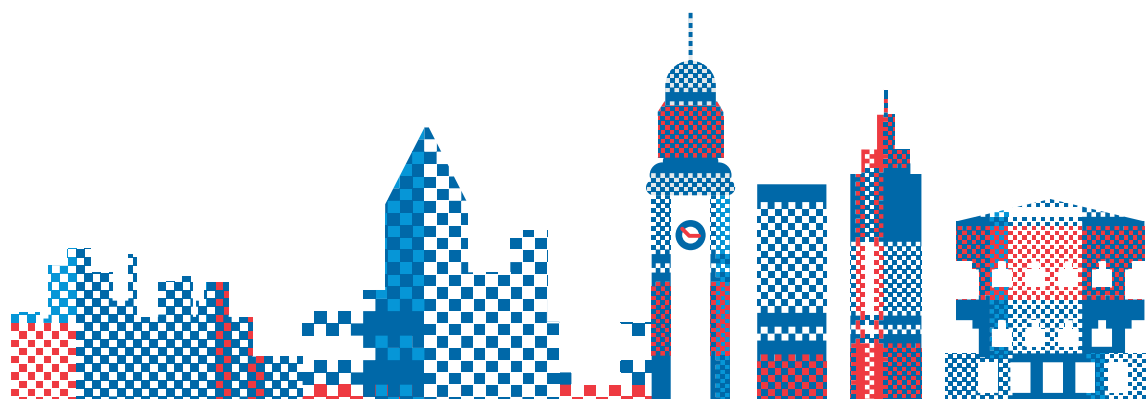
## 学习费用

2021/22年度内地学生就读之课程费用如下：

课程	基本学费（每年） <sup>^</sup>	其他费用 <sup>^</sup>
副学士 文学（媒体、文化及创意） 工商管理	HK\$57,000	附加课程及 学生支援服务费HK\$40,000 （分两学年缴交） 及 学生会年费HK\$110 及 保证金*HK\$500 及 学生签证申请费HK\$800
副学士 工程学  高级文凭 数据科学	HK\$59,000	

<sup>^</sup> 有关费用或会按年调整。

<sup>\*</sup> 保证金如未被扣除，金额将拨作学生的毕业费用，或于学生中途离校时退回。





# 网上入学申请

香港大学附属学院本年度只接受在线上入学申请。符合以下入学条件的申请人，可报名及参加线上面试，请准备以下文件以便学院作出安排。

1. 身份证原件及复印件
2. 高中成绩表及高中毕业证书或具同等学历原件及复印件
3. 高考成绩单或具同等学历原件及复印件

## 报名程序

2021/22学年「内地学生副学士及高级文凭课程入学计划」

于二零二一年一月十八日开始接受报名。

有关课程详情，请浏览学院网站: <https://hkuspace.hku.hk/cc/chs/admission/admission-for-mainland-students/>

## 申请结果

获录取之学生将收到电邮通知，学生如接受录取，须填妥学生签证/进入许可标签申请表格，并连同相关文件，于指定日期内缴交首年学费及其他费用(已包括第一期附加课程及学生支援服务费用、保证金、学生会年费以及签证申请费)。学生须确保于指定日期内办妥所有入学手续，否则将被视作放弃录取处理。

## 查询方法

### 香港大学附属学院入学事务处

地址：香港九龙九龙湾宏开道28号

电话：(852) 3416 6338

传真：(852) 2305 5315

电邮：[cnadmissions@hkuspace.hku.hk](mailto:cnadmissions@hkuspace.hku.hk)

网址：<https://www.hkuspace.hku.hk/cc/chs/admission/admission-for-mainland-students/>

 <http://weibo.com/hkuspacecc>

 HKUSPACE CC

 [hkuspace\\_cc](https://www.instagram.com/hkuspace_cc)

鉴于入学申请期间电话线路非常繁忙，如有查询或须更改个人资料，请以电邮或传真联系入学事务处。

# 问与答



## 1. 课程是否在国家的“计划内”？

内地学生副学士及高级文凭课程入学计划有别于内地高校统一招生计划，学生需另行报名。此课程不占内地高考志愿，学生报读后可增加接受高等教育的机会。本课程主要为准备留港或赴海外留学的学生提供首两年学习课程，完成课程后毕业生可向海外或香港本地大学个别提交入学申请。

## 2. 课程认受性和升学前景如何？

香港大学附属学院副学位学历广受香港及海外大学认可，学院的辅导主任会为学生提供升学辅导及咨询服务。大学入学条件则取决于各院校，考虑条件包括校内成绩、面试、曾参加之课外活动、曾获取之奖项等。学生能否升读所申请的院校，由该院校作最后审批。

## 3. 何时须缴交学费？

获录取之学生须于指定日期内缴交首年学费及其他费用(已包括第一期附加课程及学生支持服务费用、保证金、学生会年费以及签证申请费)。除由学院裁定的特殊情况(例如课程因报读人数不足而取消)之外，一切已缴费用概不退还，学费及学额亦不可转让他人。

## 4. 是否有宿舍安排？

获录取之学生须自行安排来港后的住宿，并提交「自行安排住宿同意书」。如租住九龙湾或港岛区的楼房，以2-3名学生合租计，估计每年之租务费约每人港币70,000元(不包括膳食费)。生活费预算每学年约不少于港币50,000元。以上费用只供参考，学生应按个别需要，自行厘定预算标准。

## 5. 学院会否代办签证(或进入许可标签)？

学院将协助获录取之内地学生办理学生签证(或进入许可标签)，申请手续及签证费用为港币800元正，有关详情可向香港入境事务处查询。学生在取得签证(或进入许可标签)后，须自行向户口所在地公安局申领「来港通行证」。

## 6. 学院会否提供一些特别为内地学生而设的支援服务？

学院会为内地学生提供一系列的来港适应活动，包括抵港后之安排、迎新活动、英语强化课程、广东话练习、升学辅导、导师关顾计划及朋辈关顾计划等。

## 7. 在什么地方上课？

学生如获香港大学附属学院录取，上课地点分别为九龙东分校、北角城教学中心、港岛东分校及制衣业训练局(九龙湾)(教学中心地址：<http://hkuspace.hku.hk/cht/learning-centre>)。部份课程学生将于香港大学校园内之实验室上课。

(有关课程的上课地点及模式，学院将在开学前公布，届时请同学留意。)

## 8. 学院采用什么的教学模式？

学院采用多元的教学方式，例如：面授、实验室教学、实践学习等。学院还会利用不同的网上学习平台(如：SOUL、Zoom)进行教学活动。

## 9. 课程上课时间如何？每星期上课多少天？每天上课时间若干？

学生一般每星期上课最少15小时，个别学生上课时间需视乎所修读之科目而定。所有课堂一般于星期一至星期六进行。

## 10. 2021 / 22学年上、下学期的时间编排如何？

全学年共分两个学期，每学期包括12个教学周及为期约3周之期终评核。

## 11. 学院的教学语言是什么？

学院以英语为主要教学语言，以便学生更早适应大学教学模式，为日后升学作好准备。

## 12. 怎样计算各科成绩？

大部份科目的成绩以考试(examination)及持续评估(continuous assessment)计算出来。持续评估包括功课、测验及科研作业等。

## 13. 课程的修订年期是否有限制？

副学位课程的修业年期为两年，若学生因需重修不及格之科目或特殊原因申请延迟上课或休学(deferment of study)，修业年期可延长一年。唯学生须申请及取得入境事务处之延长居留许可，方可留港继续学业。

## 14. 如果成绩不理想，学生是否需要重读整个课程或不及格之科目？

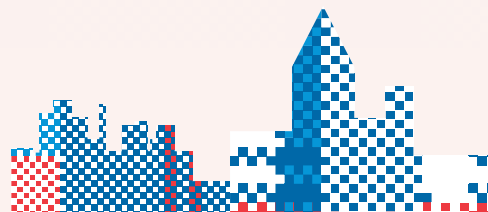
学生须重读个别不及格之科目。若学生于一个学年内取得少于21学分，则有可能被取消学籍。

## 15. 如要重读部分科目而延期毕业，要缴多少费用？

如修业期满时未能取得足够之毕业学分，而需继续修读任何科目，则须按修读科目之学分数量来缴交学费，计算方法如下：如于2021/22学年重读一科3学分的课程，所需缴交费用为：港币\$2,000 x 3(学分) = 港币\$6,000。有关费用或会按年调整。

## 16. 完成课程后，学生的文凭由谁颁发？

成功修毕香港大学附属学院课程的学生，均按香港大学体制，获得经由香港大学专业进修学院颁授的副学士学位或高级文凭毕业证书。



<https://www.hkuspace.hku.hk/cc/chs/admission/admission-for-mainland-students/>

