



中国内地学生 入学计划 招生手册

2026 / 27

副学士

高级文凭

基础专上教育文凭



目录

| | |
|-----------|---------|
| 简介 | 1 |
| 不一样的升学之路 | 2 |
| 升学数据 | 3 |
| 升学个案 | 4 - 5 |
| 校园设施与支援服务 | 6 - 7 |
| 课程选择 | 8 - 11 |
| 录取标准 | 12 - 13 |
| 如何申请 | 14 |
| 面试时间线 | 15 |
| 学费 | 16 - 17 |
| 注意事项 | 18 |
| 常见问题 | 19 - 20 |



简介

香港大学于1911年正式成立，是香港历史最悠久的大学。香港大学专业进修学院为香港大学外展教学部门，是一所自负盈亏的非牟利高等教育机构，在专业持续教育界举足轻重。

随着社会发展，各界人士对多元化的高等教育课程需求甚殷。香港大学专业进修学院于2000年成立香港大学附属学院，将教学扩展至更广阔的领域。在严格的学术素质机制监管下，附属学院为高中毕业生开拓另一升学途径——开办全日制副学位课程，为学生提供优质的专上教育。

香港大学附属学院开办的副学士和高级文凭课程，为学生升读大学学位打下坚实基础；基础专上教育文凭（线上学习模式）则为升读副学士或高级文凭建立基础。成功修毕学院任何一项副学位课程的学生，均按香港大学体制，经香港大学专业进修学院颁授广受社会各界认可的副学位。

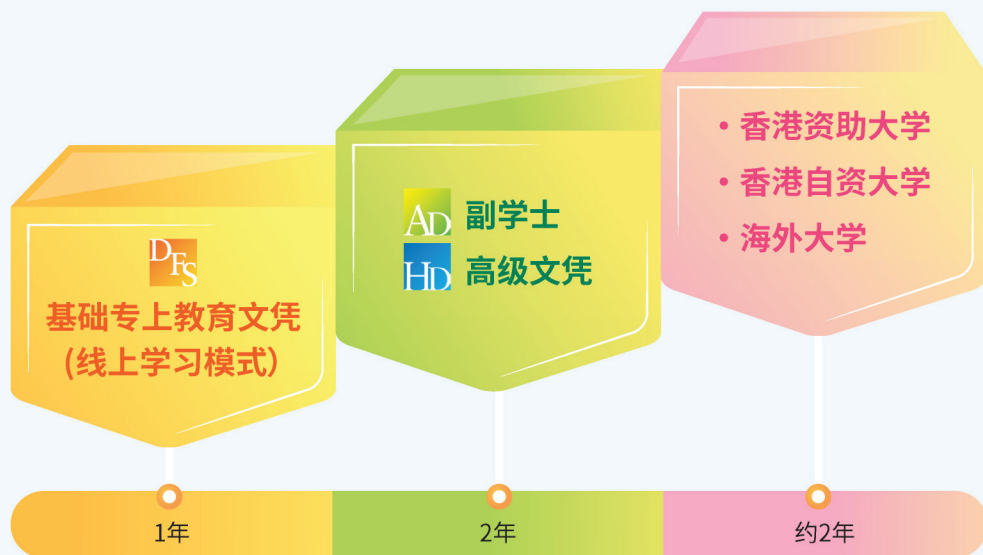
有关招收中国内地学生郑重声明

本学院并无委托任何中介机构招收学生，亦无预留任何学额予任何机构。本学院收生程序将保持公开、公平、公正和独立运作，学生是否购买任何机构的服务，与本学院无关，亦不会影响该学生的入学机会。

本学院并不保证学生能升读任何一所大学或院校，包括香港大学本科课程。

不一样的升学之路

| | AD 副学士 | HD 高级文凭 | DfS 基础专上教育文凭 (线上学习模式) |
|------|--|---------|--------------------------|
| 修读年期 | 2年 | | 1年 |
| 教学语言 | 英文为主 | | |
| 授课方式 | 香港本地线下授课 | | 远程线上授课 |
| 学分要求 | 大部分课程必须于每年修毕最少30个学分(即10个学科) | | |
| 升学方向 | 为升读学士学位做准备 | | 为升读副学士、高级文凭打基础 |
| 升学衔接 | 毕业生可衔接北美及苏格兰四年大学学位课程的第三年，或英澳三年大学学位课程的第二年 | | 毕业生可升读香港副学士、高级文凭课程 |
| 申请对象 | 高中毕业生 | | 高二或以上程度学生 |





• 自2000年成立以来,学院培养了:

52,000名毕业生



• 成功入读香港大学:

近**5,500**人



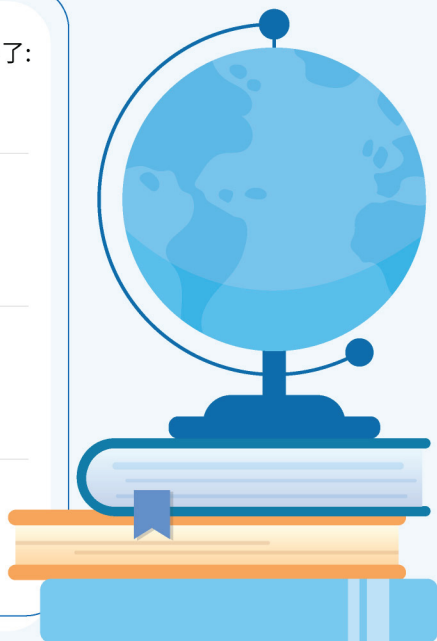
• 升读本科学位课程:

逾**34,000**人



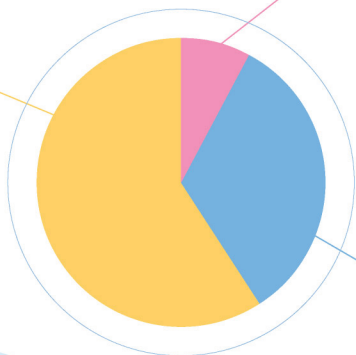
• 升读本地大学教资会
资助全日制学士学位课程:

逾**18,000**人



2025年学院中国内地生升学数据

60%
香港自资
大学学位



7%
海外学位

33%
香港资助
大学学位





王彦心

- 2024年工商管理副学士毕业生
- 升读香港理工大学 - 工商管理学士(荣誉)(会计及金融)一年级

“ 在香港大学附属学院的两年校园生活，是我人生中一段极为宝贵的时光。

在申请本科的过程中，学校专门设立的学生辅导及个人发展服务给予了我极大的说明。部门不仅提供了详尽的升学规划指导，还分享了往年的面试资料和升学数据。这些宝贵的资源对我成功申请到香港理工大学起到了至关重要的作用。

”

“

在完成副学士课程后，我深深感受到这段学习经历为我打开了通往更广阔学术与创意世界的大门。选择修读副学士，对我而言是为了提前适应香港的学习环境，并为日后衔接大学课程做好准备。

在香港大学附属学院的学习比以往更具挑战，也更讲求自律。课程要求学生主动预习与复习，否则很容易跟不上进度。所幸老师们都十分耐心，愿意在课后解答疑问。随着时间推移，我也逐渐找到适合自己的学习方法，学会如何在自主与合作之间取得平衡。

这里的校园氛围多元而开放，我认识了来自不同文化背景的同学，互相交流的过程让我获益良多。

”

叶恩溢

- 2025年文学副学士(媒体、文化及创意)毕业生
- 升读香港浸会大学 - 传理学学士(荣誉)(新闻与数码媒体-国际新闻)三年级



余昊轩

- 2025年文学副学士(语言及人文学科)毕业生
- 升读香港理工大学 - 文学士(荣誉)(英语及应用语言学)一年级

“ 当时的高考成绩上不了内地的大学，所以我非常不甘心。在了解到香港副学士是学历跳板后，我立刻申请了香港大学附属学院的副学士课程。

香港的学习模式和内地的截然不同，因此时间管理能力、升学的决心以及实际行动对获得一个高GPA至关重要。学院为我们提供了香港大学的图书馆资源，便于查找学术资源。同时，校园内的图书馆也提供了安静良好的学习环境。

申请大学时，学院的学生辅导及个人发展服务整理了学长学姐的升学情况和面试经验，分享给在校学生。这对我成功地升读香港理工大学起到了关键的帮助。

”

“

2023年，我从内地高中毕业，经历了残酷的高考。虽然最终的成绩并不理想，但我从未因此否定自己的能力。心中那一股不甘，驱使我去寻找另一条可以实现梦想的路。偶然间，我了解到香港副学士这一升学途径，便毅然决定给自己一个重新出发的机会，来到了香港大学附属学院。

在香港的学习生活，远比我想象中更温暖和充实。了解与同情内地学生来港的不适应，我选择加入Peer Advisor Scheme。我在这个团队中学习很多实用的技巧，同时这段经历也充实了我的简历，对申请大学带来帮助。

想对同学们说：未来的路还很长，机会也远比我们想象中要多。但机会从不会主动靠近，它只回应那些敢于争取、不停努力的人。所以，在一切尚未尘埃落定之前，请一定全力以赴，不留遗憾。

”



杨桐

- 2025年文学副学士(语言及人文学科)毕业生
- 升读香港理工大学 - 文学士(荣誉)(时装)一年级



完善的设施



香港大学图书馆及体育设施

本学院学生可透过Mobile@HKUL应用程序，享用香港大学图书馆丰富的学习资源。亦使用大学的体育设施及修读由香港大学运动中心开设的体育课程，让身心得到全面发展。



电脑室、电脑站台及手提电脑借用服务

学院提供的手提电脑借用服务，通过互联网掌握世界各地的最新资讯或搜集所需资料，提升学习效能。同学亦可使用校园内的免费无线网络。



网上学习系统

网上学习系统「SOUL3.0」，为讲师和学生提供网上教学及学习支持。学生可通过这个既全面而又易于操作的网上学习系统与同学及老师交流沟通。



特别设施

设立表演艺术室、视觉艺术室、多用途室、美术及设计工作室、护理实习室、工程教学实验室、科学实验室、航空学培训室和营养及厨艺科研室等，以配合不同课程的教学需要。

多方位支援服务

英语强化课程



为使中国内地学生更容易融入学院以英语为主的学习环境，学院特设英语强化课程，以提高学生的英语能力。课程以单元方式教授，增强英语沟通能力，为在港或越洋升学做好准备。

雅思英语水平测试准备



练习听说读写技巧，掌握答题技巧，考取最佳成绩以提高升读大学的机会。

朋辈关顾计划

内地学长分享经验，提供辅助，尽快融入学院生活。



学生辅导及个人发展

为学生处理个人生活及学习上的困难，透过讲座、工作坊及体验活动，助学生加强自我认识，发展潜能，为未来的升学或就业做好准备。

学生可利用学院的升学就业资源阁，参考香港各大专院校及部分海外大学的入学资料，以及有关升学、就业、面试技巧及求职要求等书籍。

为中国内地学生安排一系列的迎新活动和支援服务，包括协助办理香港身份证、参观校园和各项学习设施、认识小区以及购买日用品等。

导师关顾计划

为每位内地新生编配一位学院导师，提供学习指导及克服学习上的困难。



学院以英语为主要教学语言，以便学生更早适应大学教学模式，为日后升学作好准备。

扫码了解详情



两年制副学士及高级文凭课程

2026/27 年度课程选择如下：



文学及人文学部

- 文学副学士 (语言及人文学科)
- 建筑学高级文凭
- 中文专业传意高级文凭[^]
- 室内设计高级文凭
- 视像传意高级文凭[^]

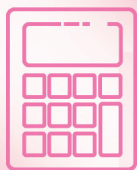
[^]个别课程备注：

- 中文专业传意高级文凭：除专业普通话课程外，其他中文课程使用广东话教授。
- 视像传意高级文凭：符合入学资格的申请者须带备简单的个人作品集出席入学面试。作品集可包括素描、绘画、相片等。学生必须具备基本英语及广东话的能力。



英文学部

- 文学副学士(英国语言及文学)



经济及商学学部

- 工商管理副学士
- 经济学副学士
- 商业学高级文凭
- 环球供应链管理高级文凭
- 市场学高级文凭



工程及科技学部

- 工程学副学士
- 航空公司及机场服务高级文凭
- 航空及飞行高级文凭
- 航空学高级文凭
- 数据科学高级文凭
- 工程学高级文凭
- 土力工程高级文凭[^]
- 资讯保安高级文凭
- 资讯科技高级文凭
- 新媒体与传播高级文凭[^]

[^]个别课程备注：

- 土力工程高级文凭：课程包括体验式学习，学生必须到指定机构实习并符合相关要求，方可毕业。
- 新媒体与传播高级文凭：学生必须具备良好的广东话能力。



社会科学学部

- 文学副学士 (应用传理)^ 尚待正式审批
- 文学副学士 (法学)
- 文学副学士 (媒体、文化及创意)^
- 地理副学士
- 社会科学副学士
- 资讯管理高级文凭
- 法律行政人员高级文凭

^个别课程备注：

- 文学副学士 (应用传理)：学生必须具备良好的广东话能力。
- 文学副学士 (媒体、文化及创意) 主修音乐：英国皇家音乐学院乐理五级或以上，或具同等学历。



数学及科学学部

- 生物医学科学副学士
- 中医学副学士^
- 护理学副学士^
- 营养及食品科学副学士
- 理学副学士
- 牙科卫生护理高级文凭^
- 医护与健保行政高级文凭

^个别课程备注：

- 中医学副学士：部分科目使用广东话教授。
- 护理学副学士：学生必须具备良好的广东话能力。
- 牙科卫生护理高级文凭：学生必须具备良好的广东话能力。

扫码了解详情



一年制基础专上教育文凭课程 (线上学习模式)

完成课程后，学生将能够

在社会环境中以英文
(包括口语及写作) 清
晰地传达想法；



分析一系列学科领域
的基本概念及其与人
文的相关性；



将一系列学科的基础
理论应用于社会和自
然中的不同情景。



升学前景

学生毕业后可报读
本院两年制副学士
或高级文凭课程，
为未来修读学位课
程做好准备。



申请人必须符合以下最低入学资格#：

副学士课程 / 高级文凭课程

全国普通高等学校统一考试(高考)

- 高考成绩达所属省 / 市的本科线[^]或以上
- 英国语文科达所属省 / 市满分之60%
- 申请人须通过面试

个别课程或有特定的入学要求。

[^] 如所属省/市仍设有二本线，则以二本线为标准。

其他学历

学院亦会考虑同等学历 (如：香港中学文凭考试、普通教育文凭高级程度考试、国际高级程度考试、学术能力评估测试、国际文凭大学预科课程) 之申请，申请人亦须通过面试。

基础专上教育文凭 (线上学习模式)

全国普通高等学校统一考试(高考)

- 高考**成绩达所属省 / 市的本科分数线之50%^^
- 高考英语成绩达所属省 / 市满分之40%
- 申请人须通过面试

** 若申请人不具备上述学历资格，但 (i) 是中国内地教育体系高中二年级或以上学生；及 (ii) 在雅思考获平均分4.5分或以上，或通过学院英语入学考试，将按个别情况考虑。

^^ 如所属省/市仍设有二本线，则以二本线为标准。

其他学历

学院亦会考虑同等学历 (如：香港中学文凭考试、普通教育文凭高级程度考试、国际高级程度考试、学术能力评估测试、国际文凭大学预科课程) 之申请，申请人亦须通过面试。

申请人如未能符合以上入学资格，但年满二十一岁并具相关工作经验，学院亦会考虑其申请。

注：学院将按申请人的学业成绩、面试表现、提供予学院的资料及其他因素而做出录取决定。满足入学要求并不能保证录取。

如何申请

扫描二维码，即可报名



网上报名

根据网页指引如实填写个人资料、填报专业志愿、并缴纳申请费用

报名确认电邮

根据邮件要求，上传相关文件资料



面试邀请

请密切留意你的电子邮箱，根据通知参加指定的面试

ZOOM线上面试 或录制面试

成绩验证

学院将线上通过视频验证你的文件及成绩。请注意，线上验证并不能代替学信网认证，所有学生入学前仍需要提交学信网成绩认证报告

获取录取通知书



准备签证文件

学院协助学生办理签证

缴纳学费

在规定时间内缴纳全年学费及附加费

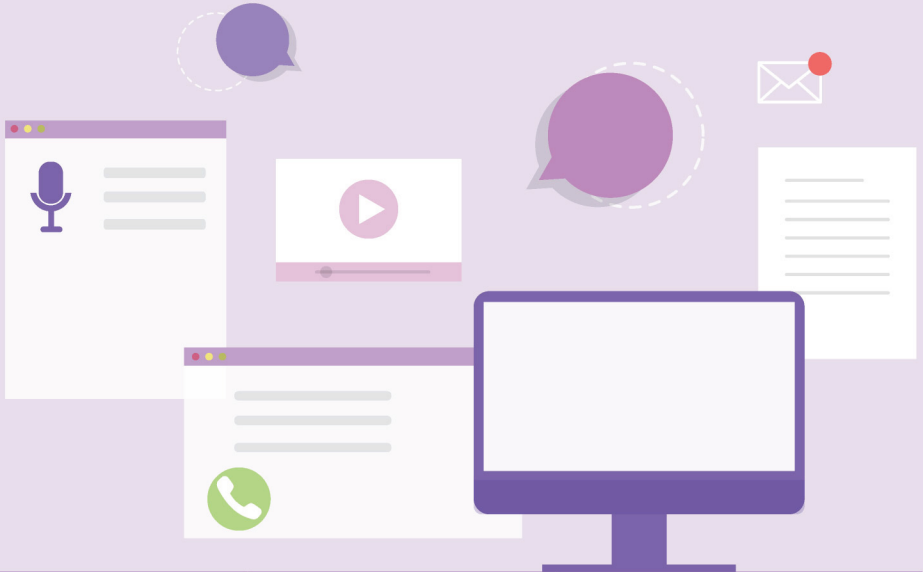
注册及迎新日



入学



面试时间线



| 面试日期 | 面试模式 | 详情及录取结果 |
|------------------------------|------------|---|
| 第一轮面试： 2026年3月11日 | 透过ZOOM线上面试 | 优先录取阶段： 学院将于面试后14天内向通过面试评核的申请人发出有条件录取通知书。成绩达标（达到有条件录取通知书上列明的入学要求）的申请人可在指定日期领取正式录取通知书。 |
| 第二轮面试： 2026年4月23日 | | |
| 第三轮面试： 2026年6月中旬 | | |
| 第四轮面试： 2026年6月下旬 | | 学院将于面试后14天内向通过面试评核及成绩达标的申请人发出录取通知书。 |
| 第五、六轮面试： 2026年7月上旬 | | |

学费

| 专业 | | 基本学费(每年) [^] |
|----------------|-------------|-----------------------|
| 副学士 | 高级文凭 | 港币 62,000元 |
| • 文学(应用传理) | • 商业学 | |
| • 文学(英国语言及文学) | • 中文专业传意 | |
| • 文学(语言及人文学科) | • 环球供应链管理 | |
| • 文学(法律学) | • 医护与健保行政 | |
| • 文学(媒体、文化及创意) | • 资讯管理 | |
| • 工商管理 | • 室内设计 | |
| • 中医学 | • 法律行政人员 | |
| • 经济学 | • 市场学 | |
| • 社会科学 | • 新媒体与传播 | |
| | • 视像传意 | 港币 64,000元 |
| • 生物医学科学 | • 航空公司及机场服务 | |
| • 工程学 | • 航空及飞行 | |
| • 地理 | • 航空学 | |
| • 营养及食品科学 | • 数据科学 | |
| • 理学 | • 工程学 | |
| | • 土力工程 | |
| | • 资讯保安 | |
| | • 资讯科技 | |

| 专业 | 基本学费 (每年) [^] |
|------------|------------------------|
| 建筑学高级文凭 | 港币67,000元 |
| 牙科卫生护理高级文凭 | 港币73,500元 |
| 护理学副学士 | 港币86,000元 |

其他费用[^]

附加课程及学生支援服务费用港币50,000元 (分两学年缴交)、学生签证申请手续费用港币900元、学生会年费港币110元及保证金*港币500元。此费用必须于缴交学费时同时支付。

基础专上教育文凭 (线上学习模式)

港币55,000元[#]

获录取之学生须一次过缴交全年费用。

除由学院裁定的特殊情况 (例如课程因报读人数不足而取消) 之外，一切已缴费用概不退还，学费及学额亦不可转让他人。

[^] 有关费用或会按年调整。

* 保证金如未被扣除，金额将拨作学生的毕业费用，或于学生中途离校时退回。

留港费用

除学费外，来港学生须预留获录取之同学须自行安排来港后的住宿，估计每年之租金约每人不少于港币100,000元 (不包括膳食费及交通费)，实际金额视乎楼房类别及学生是否合租而定。因个人生活习惯不同，以上费用只供参考，同学应按个别需要，自行厘定预算标准。



申请途径

香港大学附属学院并无委托任何中介机构招收学生，亦无预留任何名额予任何机构。申请人通过中介提交报名，不会增加录取机会，亦不会简化录取程序。

电子邮箱

香港及海外高校多用电子邮箱作为与申请人的沟通媒介，请在申请期间密切留意邮箱信件，并检查邮件有否被错误放入“垃圾信箱”。为了保持沟通畅通，学院强烈建议申请人使用个人的邮箱地址，而非他人或中介提供的资料。



文件验证

申请人须确保所提交文件、成绩真实有效，本院将严格审查。如果提供虚假或误导性信息，或未能按学院要求依时完成文件验证程序，申请或被撤销。所有持高考成绩的考生如获取录取，必须于入学前提交由经学信网认证报告。





副学士与高级文凭相关问题：

1. 课程是否在国家的“计划内”？

中国内地学生副学士及高级文凭课程入学计划有别于中国内地高校统一招生计划，学生需另行报名。此课程不占中国内地高考志愿，学生报读后可增加接受高等教育的机会。本课程主要为准备留港或赴海外留学的学生提供首两年学习课程，完成课程后毕业生可向海外或香港本地大学个别提交入学申请。

2. 课程认受性和升学前景如何？

香港大学附属学院副学位学历广受香港及海外大学认可，学院的辅导主任会为学生提供升学辅导及咨询服务。大学入学条件则取决于各院校，考虑条件包括校内成绩、面试、曾参加之课外活动、曾获取之奖项等。学生能否升读所申请的院校，由该院校作最后审批。

3. 是否有宿舍安排？

获录取之同学须自行安排来港后的住宿，并提交“自行安排住宿同意书”。如租住九龙湾或港岛区的楼房，估计每年租金约每人不少于港币100,000元(不包括膳食费及交通费)，实际金额视乎楼房类别及学生是否合租而定。以上费用只供参考，同学应按个别需要，自行厘定预算标准。

4. 学院会否代办签证？

学院将协助获录取之中国内地学生办理学生签证，申请手续费为港币900元正，有关详情可向香港入境事务处查询。学生在取得签证后，须自行向户口所属地公安局申领“往来港澳通行证”及相应签注。

基础专上教育文凭 (线上学习模式) 相关问题:

1. 学生是否需要前往香港报到或上课？

不需要。基础专上教育文凭 (线上学习模式) 完全实行线上教学。

2. 修读此项目，毕业后是否可以直接升读本学院副学士或高级文凭课程？

学生需满足一定成绩要求，并通过入学面试，才能够升读本学院之副学士或高级文凭课程。

香港大学附属学院

地址：香港九龙九龙湾宏开道28号

电话：(852) 3416 6338

电邮：cnadmissions@hkuspace.hku.hk

网址：



@香港大学附属学院